



# MINI ME MANUAL DE USUARIO



## ÍNDICE DE CONTENIDOS

INDICACIONES DE SEGURIDAD . . . . .	3-4
DESCRIPCIÓN GENERAL . . . . .	5
GAMA DE PRODUCTO . . . . .	6-7
PRIMERA PUESTA EN FUNCIONAMIENTO . . . . .	8
PREPARACIÓN DE UNA BEBIDA . . . . .	9
RECOMENDACIONES PARA UN USO SEGURO / MODO ECONÓMICO . . . . .	10
LIMPIEZA . . . . .	11
SI NO SALE LÍQUIDO . . . . .	12-13
DESCALCIFICACIÓN AL MENOS CADA 3 Ó 4 MESES . . . . .	14-15
RESOLUCIÓN DE PROBLEMAS . . . . .	16-17

## Al utilizar aparatos eléctricos, siempre deben respetarse las indicaciones de seguridad básicas, incluyendo las siguientes:

1. Lea todas las instrucciones y siga las indicaciones de seguridad.
2. Conecte el aparato sólo a una toma de red con conexión de tierra. La tensión eléctrica debe ser la misma que la detallada en la placa tipo. La utilización de una conexión incorrecta anularía la garantía y podría conllevar riesgos.
3. Este aparato está concebido para ser utilizado únicamente en el ámbito doméstico. No está concebido para ser utilizado en los siguientes ámbitos y por tanto la garantía no tendrá aplicación en:
  - áreas de cocina para el personal en tiendas, oficinas y otros entornos de trabajo;
  - casas rurales;
  - uso por clientes de hoteles, moteles y otros entornos de tipo residencial;
  - entornos de tipo "alojamiento y desayuno";
4. Su aparato está diseñado únicamente para uso doméstico dentro de casa y hasta una altitud de 3400 m.
5. El fabricante no aceptará la responsabilidad derivada de cualquier uso inadecuado o incumplimiento de las instrucciones y, por consiguiente, en tal caso la garantía puede no ser de aplicación.
6. Recomendamos el uso de las cápsulas NESCAFÉ® Dolce Gusto® diseñadas y comprobadas para la máquina NESCAFÉ® Dolce Gusto®. Han sido diseñadas para interactuar conjuntamente: la interacción proporciona la calidad en taza por la que se conoce a NESCAFÉ® Dolce Gusto®. Cada cápsula está diseñada para la preparación de una taza perfecta y no puede reutilizarse.
7. No retire las cápsulas calientes con la mano. Utilice el soporte porta-cápsulas.
8. Utilice siempre el aparato sobre una superficie plana, estable, resistente al calor y lejos de fuentes de calor o salpicaduras de agua.
9. Para proteger contra el fuego, las descargas eléctricas y las lesiones físicas, no sumerja el cable eléctrico, los enchufes o el aparato en agua u otros líquidos. No toque nunca el cable eléctrico con las manos mojadas. No llene en exceso el depósito de agua.
10. En caso de emergencia: retire inmediatamente el enchufe de la toma de red.
11. Es necesario extremar la vigilancia cuando se utilice el aparato cerca de niños. Mantenga el aparato, el cable eléctrico y el depósito de cápsulas fuera del alcance de los niños. Los niños deben ser vigilados para asegurarse de que no jueguen con el aparato. No deje nunca el aparato sin supervisión mientras se prepara una bebida.
12. Este aparato no está diseñado para su uso por parte de personas (incluidos niños) con capacidades físicas, sensoriales o mentales disminuidas o sin suficiente experiencia y conocimientos, a menos que hayan recibido supervisión o instrucciones iniciales en relación al uso del aparato por parte de una persona responsable de velar por su seguridad. Aquellas personas que posean una comprensión limitada o no tengan conocimiento sobre el uso y funcionamiento de este aparato, deberán leer primero y entender totalmente el contenido de este manual de usuario y, cuando sea necesario, deberán solicitar orientación adicional sobre su funcionamiento y uso a la persona responsable de su seguridad.
13. No use el aparato sin bandeja recoge gotas ni rejilla recoge gotas, excepto cuando se utilice una taza muy alta. No utilice la máquina para la preparación de agua caliente.
14. Por motivos de higiene, llene siempre el depósito de agua con agua potable fresca.
15. Tras el uso del aparato, extraiga siempre la cápsula y limpie el soporte de la cápsula. Vacíe y limpie la bandeja recoge gotas y el depósito de cápsulas diariamente. Para usuarios alérgicos a los productos lácteos: enjuague el cabezal conforme al procedimiento de limpieza.
16. Desconecte el aparato de la toma de red cuando no se utilice.
17. Desconecte el aparato de la toma de red antes de la limpieza. Deje que el aparato se enfríe antes de poner o quitar piezas y antes de proceder a su limpieza. No limpie nunca el aparato en mojado ni lo sumerja en ningún líquido. No limpie nunca el aparato bajo el grifo. No utilice nunca detergentes para limpiar el aparato. Limpie el aparato sólo con esponjas/cepillos suaves. El depósito de agua debe limpiarse con un cepillo de biberón.
18. No coloque la máquina boca abajo.
19. Si se ausenta durante largos períodos de tiempo, en vacaciones, etc., debe vaciar, limpiar y desenchufar el aparato. Enjuáguelo antes de volver a utilizarlo. Realice el ciclo de enjuague antes de volver a utilizar el aparato.
20. No apague el aparato durante el proceso de descalcificación. Enjuague el depósito de agua y limpie el aparato para evitar cualquier residuo del producto descalcificador.
21. Toda operación de limpieza y mantenimiento diferente al uso normal debe ser realizada por los centros de servicio postventa aprobados por la línea de atención de NESCAFÉ® Dolce Gusto®. No desmonte el aparato ni ponga nada dentro de sus aperturas.



## INDICACIONES DE SEGURIDAD

22. En caso de uso intensivo sin permitir suficiente tiempo de enfriamiento, el aparato dejará de funcionar temporalmente y el indicador luminoso parpadeará en rojo. De este modo se protege el aparato del sobrecalentamiento. Apague el aparato durante 20 minutos y deje que se enfríe.
23. No utilice ningún aparato con un cable o enchufe dañado. Si el cable de alimentación está dañado, debe ser reemplazado por el fabricante, su agente de servicio o por personal cualificado a fin de evitar situaciones peligrosas. No utilice ningún aparato que funcione mal o que presente cualquier tipo de daño. Desenchufe el cable inmediatamente. Devuelva el aparato dañado al centro de servicio autorizado más cercano aprobado por la línea de atención de NESCAFÉ® Dolce Gusto®.
24. El uso de accesorios no recomendados por el fabricante del aparato puede ser causa de incendio, cortocircuitos o lesiones físicas.
25. No deje que el cable eléctrico sobresalga por el borde de la mesa o mostrador, ni toque superficies calientes o bordes afilados. No deje que el cable cuelgue (riesgo de tropezar). No toque nunca el cable eléctrico con las manos mojadas.
26. No coloque el aparato cerca de fogones eléctricos o de gas ni cerca de un horno caliente u otras fuentes de calor.
27. Para desconectarlo, gire el botón de encendido a OFF y luego retire el enchufe de la toma de corriente. No lo desenchufe tirando del cable.
28. Cierre siempre la palanca del cabezal de extracción con el portacápsulas insertado. No extraiga el portacápsulas antes de que el indicador pare de parpadear. El aparato no funcionará si el portacápsulas no está insertado.
29. Si la palanca se abre durante el ciclo de preparación podría haber riesgo de quemaduras. No levante la palanca antes de que las luces de la máquina dejen de parpadear.
30. No ponga los dedos debajo de la salida durante la preparación de bebidas.
31. No toque la aguja del cabezal de extracción.
32. No transporte nunca el aparato sujetándolo por la palanca del cabezal de extracción.
33. El soporte de la cápsula está equipado con imanes permanentes. Evite la colocación del soporte de la cápsula cerca de aparatos y objetos que puedan dañarse por efecto del magnetismo, p. ej. tarjetas de crédito, unidades USB y otros dispositivos de datos, cintas de vídeo, monitores de televisión y ordenadores con tubos de imagen, relojes mecánicos, audífonos y altavoces.  
Para pacientes con marcapasos o desfibriladores:  
no coloque el soporte de la cápsula directamente sobre el marcapasos o desfibrilador.
34. Se proporciona un cable de alimentación corto para reducir los riesgos resultantes de un posible enredo o tropiezo debido a un cable largo. Pueden utilizarse cables de extensión largos si se presta el debido cuidado en su uso.
35. Si la toma de corriente no coincide con el enchufe del aparato, encargue la sustitución del enchufe por un tipo adecuado a los centros de servicio postventa aprobados por la línea de atención de NESCAFÉ® Dolce Gusto®.
36. El embalaje está compuesto de materiales reciclables. Póngase en contacto con su consejo o autoridad local para obtener más información acerca de los programas de reciclaje. Su electrodoméstico contiene valiosos materiales recuperables y/o reciclables.
37. Para obtener orientación adicional sobre cómo utilizar el aparato, consulte el manual de usuario en [www.dolce-gusto.com](http://www.dolce-gusto.com) o llame al número de la línea de atención de NESCAFÉ® Dolce Gusto®.

**ADVERTENCIA: Para reducir el riesgo de incendio o descarga eléctrica, no retire la tapa. En el interior no hay piezas útiles para el usuario. La reparación solo debe ser realizada por personal de servicio autorizado.**

### SÓLO MERCADOS EUROPEOS:

38. Mantenga la máquina y el cable fuera del alcance de los niños menores de 8 años. Los niños no deben jugar con la máquina.
39. Este aparato puede ser utilizado por niños a partir de 8 años y por personas con capacidades físicas, sensoriales o mentales reducidas, por personas con falta de experiencia o conocimiento del funcionamiento del aparato, siempre que sean supervisados o instruidos acerca del uso seguro de la máquina y entiendan los riesgos que conlleva su uso.  
La limpieza y mantenimiento de la máquina no debe ser realizada por niños menores de 8 años, deberán estar siempre bajo supervisión de un adulto.

Este aparato está etiquetado conforme a la Directiva Europea 2002/96/EC sobre residuos de aparatos eléctricos y electrónicos – RAEE). La directiva determina el marco para la devolución y el reciclaje de aparatos usados tal como es de aplicación en toda la UE. Debe tenerse en cuenta que el aparato sigue consumiendo electricidad cuando está en modo eco (0,4 W/hora).

# DESCRIPCIÓN GENERAL



- ① Depósito de agua
- ② Palanca de selección
- ③ Frío
- ④ Parada
- ⑤ Caliente
- ⑥ Selector de cantidad de bebida
- ⑦ Manija de bloqueo
- ⑧ Soporte de la cápsula
- ⑩ Rejilla recoge gotas
- ⑪ Bandeja recoge gotas
- ⑨ Botón de encendido

NO, SE, FI, DK, ES, IT, CH, UK, DE, AUS, ZA  
 US

230 V / 50 Hz / 1500 W  
 120 V / 60 Hz / max. 1500 W

**P** max. 15 bar

0.8 l

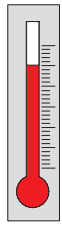
~2.5 kg

5-45 °C  
 41-113 °F

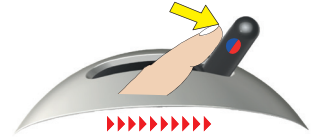
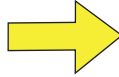
A = 16 cm  
 B = 30.5 cm  
 C = 24 cm



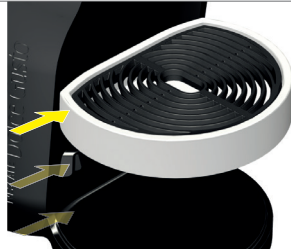
# GAMA DE PRODUCTO



Bebida caliente



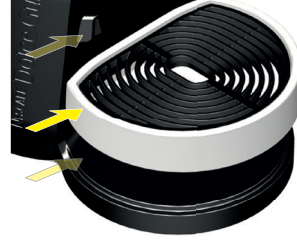
ESPRESSO



35 ml Ristretto

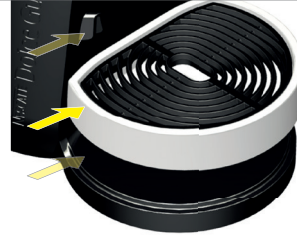
50 ml Espresso Espresso Intenso

LUNGO



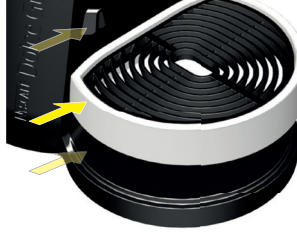
120 ml

CAPPUCCINO



200 ml + 40 ml = 240 ml

CHOCOCINO



100 ml + 110 ml = 210 ml

# GAMA DE PRODUCTO

## LATTE MACCHIATO

Diagram illustrating the preparation of Latte Macchiato. It shows a box of NESCAFÉ Dolce Gusto Latte Macchiato, two capsules (labeled 1 and 2), and a coffee machine's coffee cup. The final product is shown as a glass of coffee with a layer of foam on top.

① 170 ml  
② 50 ml  
220 ml

## CHAI TEA LATTE

Diagram illustrating the preparation of Chai Tea Latte. It shows a box of NESCAFÉ Dolce Gusto Chai Tea Latte, two capsules (labeled 1 and 2), and a coffee machine's coffee cup. The final product is shown as a cup of tea with a layer of foam on top.

① 120 ml  
② 100 ml  
220 ml

## Bebida fría

Diagram illustrating the preparation of a cold beverage. It shows a thermometer, a glass of water with ice cubes, a NESCAFÉ Dolce Gusto Cappuccino Ice capsule, and a coffee machine's coffee cup. The final product is shown as a glass of coffee with a layer of foam on top.

① 135 ml  
② 105 ml  
240 ml

## CAPPUCCINO ICE

Diagram illustrating the preparation of Cappuccino Ice. It shows a box of NESCAFÉ Dolce Gusto Cappuccino Ice, two capsules (labeled 1 and 2), and a coffee machine's coffee cup. The final product is shown as a glass of coffee with a layer of foam on top.

① 135 ml  
② 105 ml  
240 ml

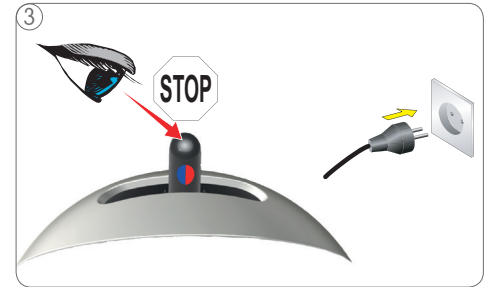
# PRIMERA PUESTA EN FUNCIONAMIENTO



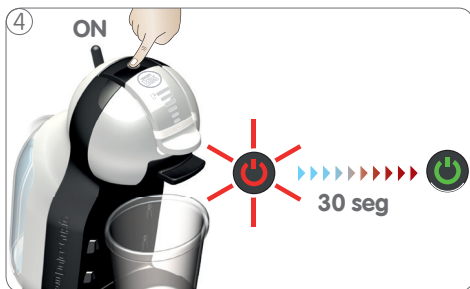
1 Enjuagar primero el depósito de agua. Llene el depósito de agua con agua potable fría y colóquelo en la máquina.



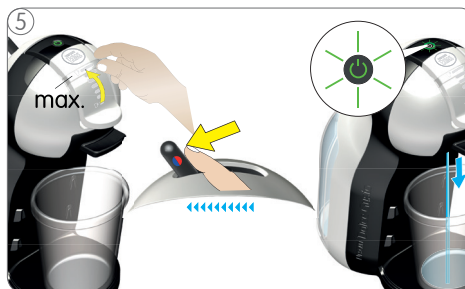
2 Abrir la manija de bloqueo e insertar el soporte de la cápsula vacío. Cerrar la manija de bloqueo. Llene el depósito de agua de la máquina con agua limpia hasta el nivel máximo y colóquelo.



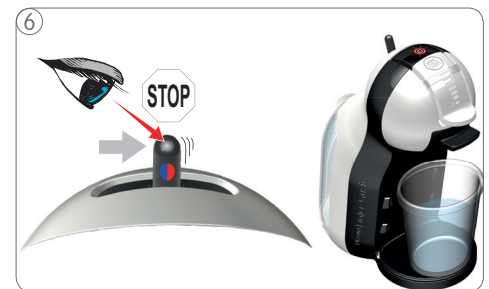
3 Comprobar que la palanca de selección esté en la posición "STOP". Luego enchufar el enchufe de alimentación en una toma de corriente.



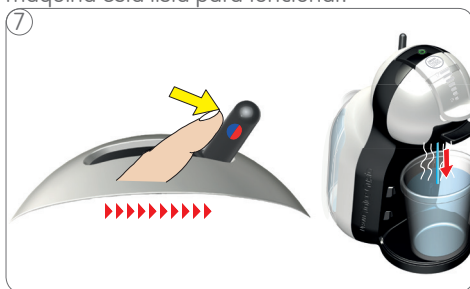
4 Encender la máquina. El botón de encendido comienza a parpadear en rojo mientras la máquina se calienta durante aprox. 30 segundos. Después el botón de encendido se ilumina permanentemente en verde y la máquina está lista para funcionar.



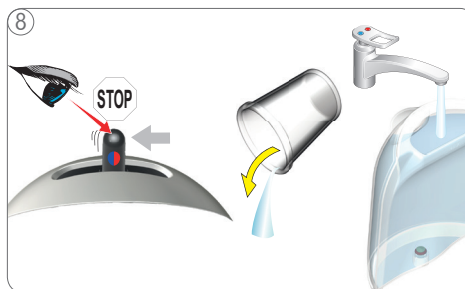
5 Desplace las barras hasta el nivel máximo con el selector de cantidad de bebida. Mueva la palanca a la izquierda para iniciar el enjuague.



6 Espere hasta que la palanca vuelva al centro y la extracción se detenga. La máquina para el enjuague y el botón de encendido parpadea en rojo durante unos 10 segundos.



7 Mueva la palanca a la derecha para iniciar el enjuague.



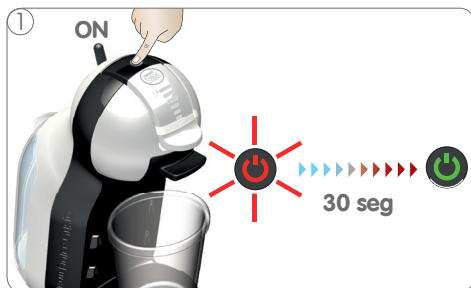
8 Espere hasta que la palanca vuelva al centro y termine la extracción de agua. Vacíe y limpie el depósito de agua. Llene el depósito de agua de la máquina con agua limpia hasta el nivel máximo.



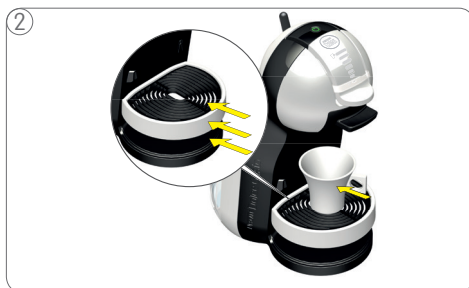
9 Colocar la rejilla recoge gotas sobre la bandeja recoge gotas. Luego insertar la bandeja recoge gotas en la posición deseada de la máquina.



# PREPARACIÓN DE UNA BEBIDA



Encender la máquina. El botón de encendido comienza a parpadear en rojo mientras la máquina se calienta durante aprox. 30 segundos. Después el botón de encendido se ilumina permanentemente en verde y la máquina está lista para funcionar.



Ajustar la posición de la bandeja recoge gotas según la bebida elegida (véanse las páginas 6-7). Colocar la taza sobre la bandeja recoge gotas.



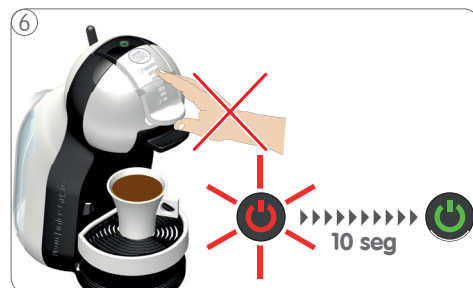
Abir la manija de bloqueo y tirar hacia fuera del soporte de la cápsula. Insertar la cápsula en el soporte de la cápsula e insertarlo de nuevo en la máquina. Cerrar la manija de bloqueo.



Ajuste el nivel de bebida con el selector de acuerdo a la recomendación indicada en la cápsula o configure al gusto.



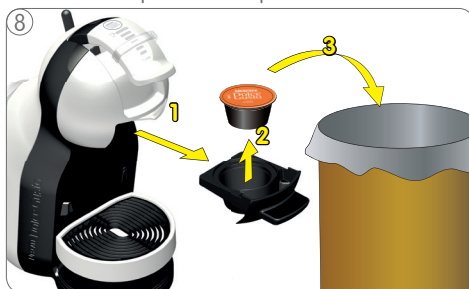
Mueva la palanca hacia la derecha para bebidas calientes y a la izquierda para bebidas frías. Comience la preparación de la bebida. Espere hasta que la palanca vuelva al centro y termine la extracción de agua. El proceso de preparación puede pararse de forma manual colocando la palanca en posición central.



Después de finalizada la preparación, el botón de encendido parpadea en rojo durante unos 10 segundos. **No abrir la manija de bloqueo durante este intervalo.**



Tomar la taza de la bandeja recoge gotas. Abrir la manija de bloqueo.



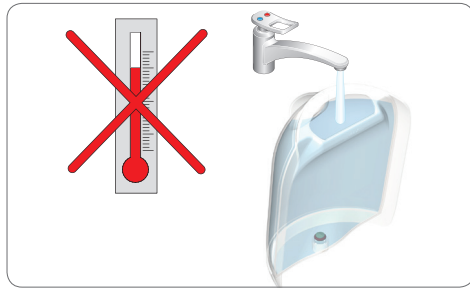
Tirar del soporte de la cápsula y retirar la cápsula usada. Tirar la cápsula.



Enjuagar con agua y secar el soporte de la cápsula por ambos lados. Insertar el soporte de la cápsula en la máquina. ¡Disfrute de su bebida!



## RECOMENDACIONES PARA UN USO SEGURO



⚠ ¡No llenar nunca el depósito de agua con agua caliente!



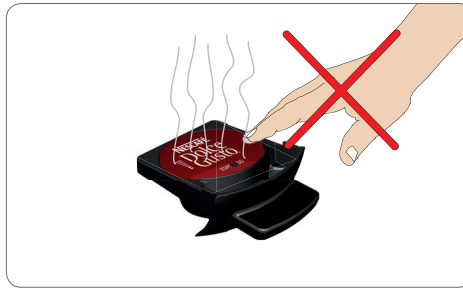
⚠ ¡No abrir nunca la manija de bloqueo durante la preparación de bebida!



⚠ Después de finalizada la preparación, el botón de encendido parpadea en rojo durante unos 10 segundos. **No abrir la manija de bloqueo durante este intervalo.**



⚠ No empujar nunca la palanca de selección mientras la manija de bloqueo está abierta.

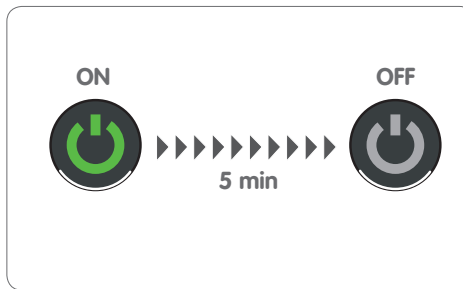


⚠ ¡No tocar la cápsula usada después de la preparación de la bebida!  
¡Superficie caliente, riesgo de quemaduras!



⚠ Nunca use una esponja mojada para limpiar la cabeza de la máquina. Utilice únicamente un trapo.

## MODO ECONÓMICO



Después de 5 minutos sin usar, la máquina se apaga automáticamente (Modo Económico).



1 Enjuagar la bandeja recoge gotas con agua y limpiarla con un cepillo.



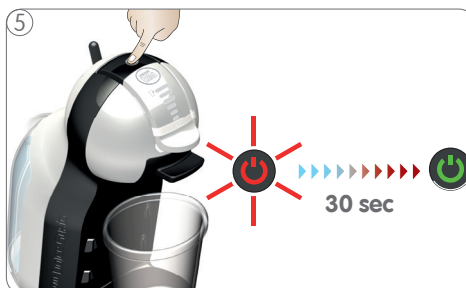
2 Enjuagar con agua y secar el soporte de la cápsula por ambos lados. También puede ponerla en el lavavajillas.



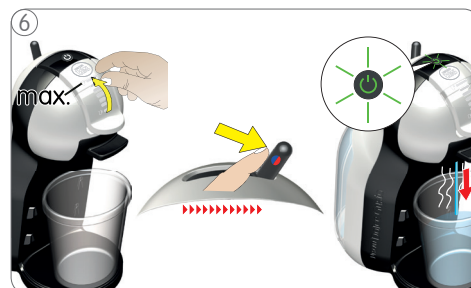
3 Enjuagar y limpiar el depósito de agua. Después, rellenarlo con agua potable fresca e insertarlo en la máquina. El depósito de agua no es apto para lavavajillas.



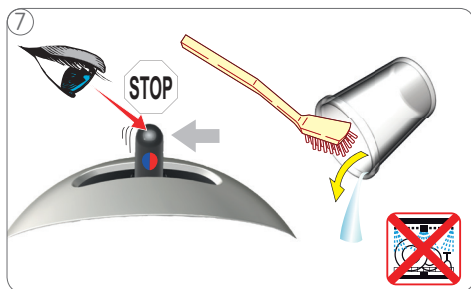
4 Abrir la manija de bloqueo e insertar el soporte de la cápsula vacío. Cierre la palanca de bloqueo. Llene el depósito de agua de la máquina con agua limpia hasta el nivel máximo y colóquelo.



5 Encender la máquina. El botón de encendido comienza a parpadear en rojo mientras la máquina se calienta durante aprox. 30 segundos. Después el botón de encendido se ilumina permanentemente en verde y la máquina está lista para funcionar.



6 Lleve las barras hasta el nivel máximo con el selector de cantidad de bebida. Mueva la palanca a la derecha para iniciar el enjuague.



7 Espere hasta que la palanca vuelva al centro y termine la extracción de agua. Vacíe y limpie el depósito de agua.

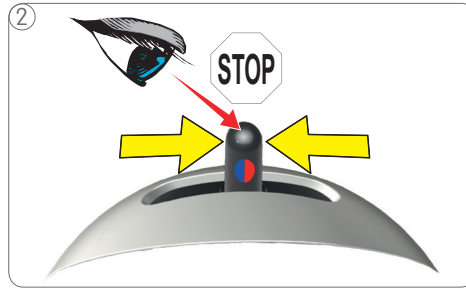


8 Colocar la rejilla recoge gotas sobre la bandeja recoge gotas. Luego insertar la bandeja recoge gotas en la posición deseada de la máquina. Limpiar la máquina con un paño húmedo y suave. Secarla después con un paño seco y suave.

# SI NO SALE LÍQUIDO...



1 No sale líquido y la máquina hace un ruido fuerte.



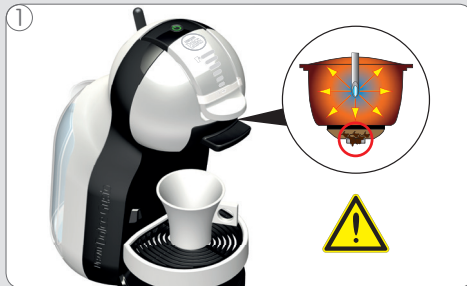
2 Girar la palanca de selección a la posición neutra.



3 Comprobar si hay agua en el depósito de agua: si no es así, rellenar y mover la palanca de nuevo a la posición frío/caliente para continuar la preparación; en caso positivo, proceder del siguiente modo:

Comprobar si la manija de bloqueo puede levantarse fácilmente: NO - véase la sección **A** (abajo) / SÍ - véase la sección **B** (siguiente página)

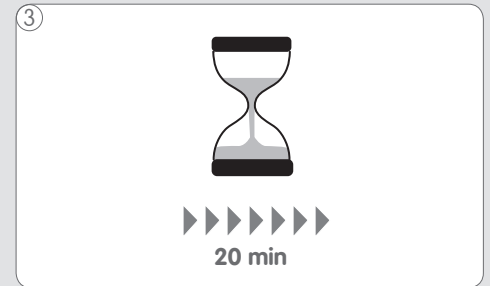
**A**



1 La cápsula puede estar bloqueada y puede que la presión sea baja.



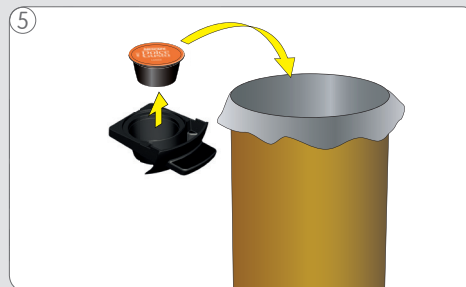
2 No utilizar la fuerza para levantar la manija de bloqueo.



3 Esperar 20 minutos hasta que la presión se reduzca.



4 Luego levantar la manija de bloqueo y retirar el soporte de la cápsula.



5 Tirar la cápsula.

# SI NO SALE LÍQUIDO...



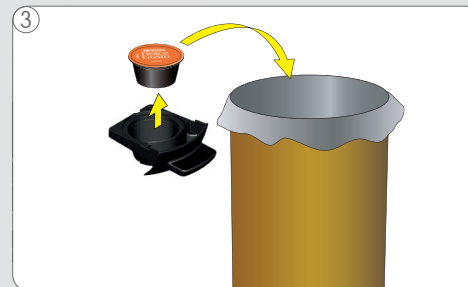
**B**



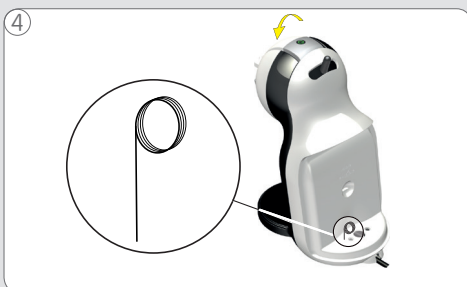
El inyector puede estar bloqueado.



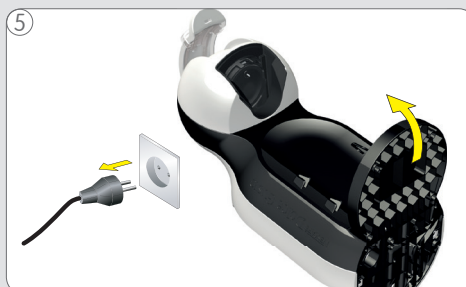
Levantar la manija de bloqueo y retirar el soporte de la cápsula.



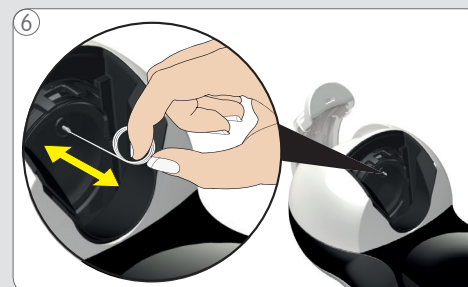
Tirar la cápsula.



Retirar el depósito de agua y extraer la aguja de limpieza. Cerrar la manija de bloqueo.



Desenchufar la máquina. Inclinar la máquina para acceder mejor al inyector.



Desbloquear el inyector con la aguja de limpieza.

# DESCALCIFICACIÓN AL MENOS CADA 3 Ó 4 MESES



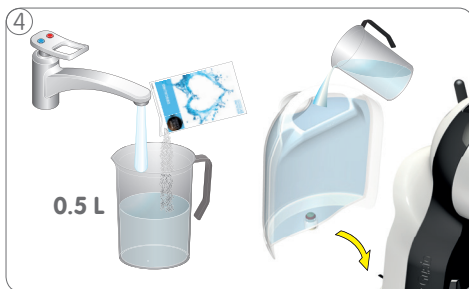
1 Si la bebida sólo sale a gotas o si está más fría de lo habitual, la máquina debe descalcificarse.



2 Apagar la máquina.



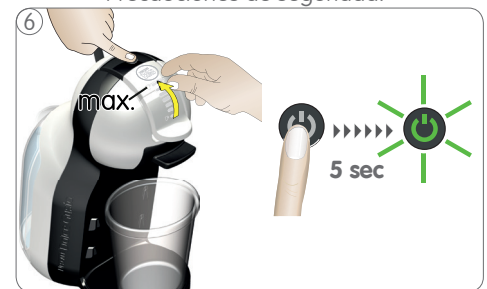
3 Llamar a la línea de atención NESCAFÉ DOLCE GUSTO o visitar el sitio web NESCAFÉ DOLCE GUSTO. Para consultar los números de la línea de atención, véase el folleto de Precauciones de seguridad.



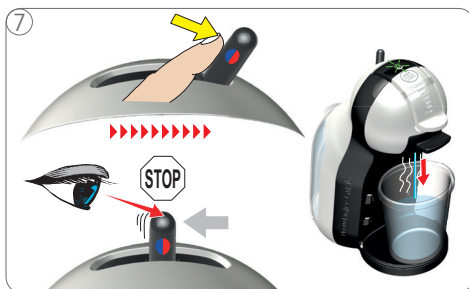
4 Mezcle 0,5 litros de agua con el contenido de un sobre de polvo descalcificador en el depósito de la máquina. Verter la solución de descalcificación en el depósito de agua e insertar el depósito de agua en la máquina.



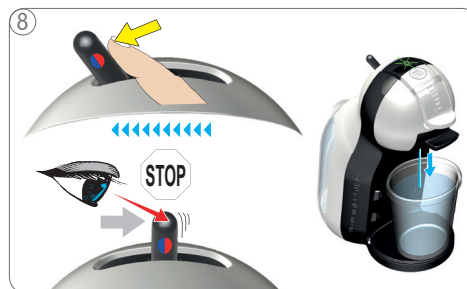
5 Abrir la manija de bloqueo e insertar el soporte de la cápsula vacío. Cierre la palanca de bloqueo. Llene el depósito de agua de la máquina con agua limpia hasta el nivel máximo y colóquelo.



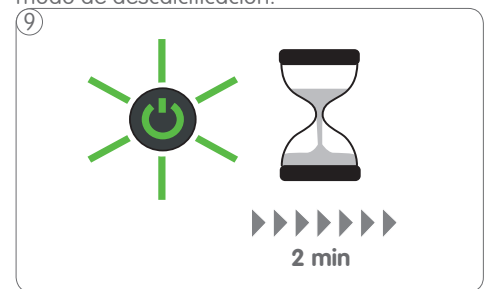
6 Lleve las barras hasta el nivel máximo con el selector de volumen. Pulsar y mantener pulsado el botón de encendido durante al menos 5 segundos. El botón de encendido comienza a parpadear en verde y la máquina entra en el modo de descalcificación.



7 Mueva la palanca a la derecha. La máquina estará en proceso de descalcificación durante aproximadamente 2 minutos. La palanca volverá a la posición central.



8 Mover la palanca a la izquierda. La máquina se descalcifica continuamente. La palanca volverá a la posición central.

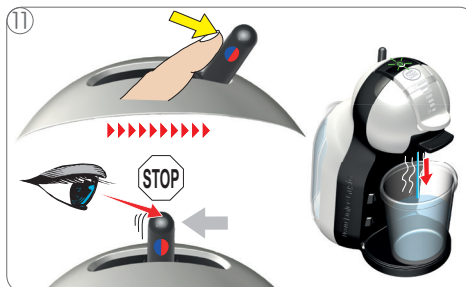


9 Para un mejor efecto del descalcificador, la máquina entra en un tiempo de espera de 2 min. El botón de encendido parpadea en verde durante el tiempo de espera.

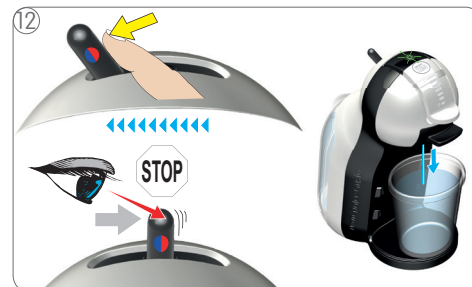
# DESCALCIFICACIÓN AL MENOS CADA 3 Ó 4 MESES



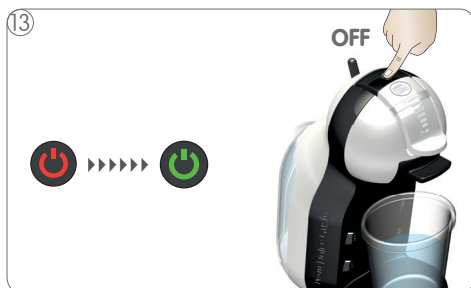
Vacíe y limpie el depósito de agua. La máquina comienza a enjuagar, el botón de encendido parpadea en verde.



Mueva la palanca a la derecha para iniciar el enjuague. Espere hasta que la palanca vuelva al centro y termine la extracción de agua.



Mueva la palanca a la izquierda para iniciar el enjuague. Espere hasta que la palanca vuelva al centro y termine la extracción de agua.



Al final del ciclo de enjuagado el botón de encendido mostrará una luz roja. Espere hasta que la máquina vuelva a su funcionamiento normal. A continuación, apague la máquina.



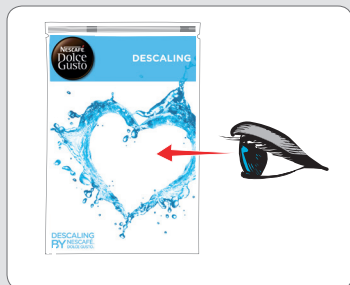
Vacíe y limpie el depósito de agua. La máquina comienza a enjuagar, el botón de encendido parpadea en verde.



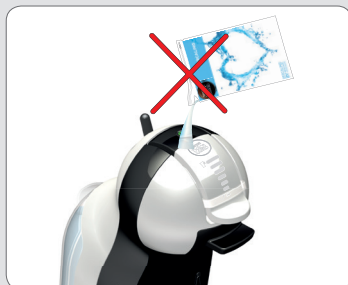
Colocar la rejilla recoge gotas sobre la bandeja recoge gotas. Luego insertar la bandeja recoge gotas en la posición deseada de la máquina. Limpiar la máquina con un paño húmedo y suave. Secarla después con un paño seco y suave.



## CONSEJOS IMPORTANTES



Seguir las instrucciones del manual de usuario del kit de descalcificación.



Evitar el contacto del líquido de descalcificación con cualquier parte de la máquina.



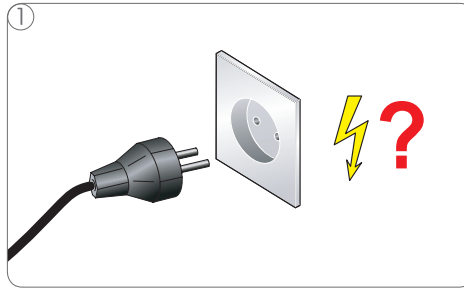
No usar vinagre para la descalcificación.



No pulsar el botón de encendido durante el ciclo de descalcificación.



**La máquina no puede encenderse.**



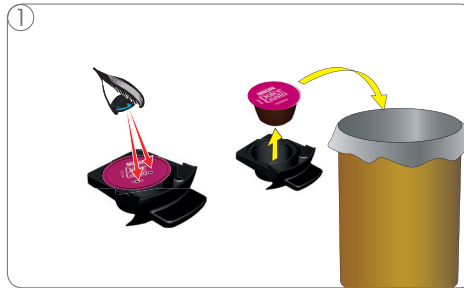
Comprobar si el enchufe de alimentación está correctamente conectado a la toma de corriente. En caso afirmativo, comprobar su suministro eléctrico.



Si la máquina sigue sin poder encenderse, llamar a la línea de atención de NESCAFÉ DOLCE GUSTO. Para consultar los números de la línea de atención, véase el folleto de Precauciones de seguridad.



**La bebida salpica en la salida de café.**



Parar la preparación, extraer el soporte de la cápsula y comprobar la cápsula. Sólo debe haber un agujero en la cápsula. Tirar la cápsula si presenta más de una punción.



Insertar una nueva cápsula en el soporte de la cápsula e insertarlo de nuevo en la máquina.



**Si la bebida sólo sale a gotas o si está más fría de lo habitual, la máquina debe descalcificarse.**

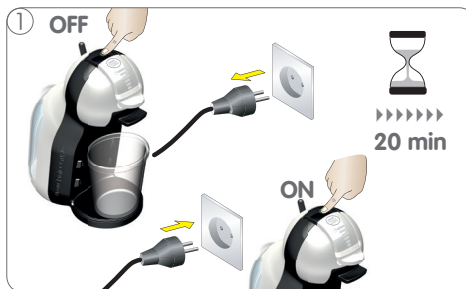


Llamar a la línea de atención NESCAFÉ DOLCE GUSTO o visitar el sitio web NESCAFÉ DOLCE GUSTO. Para consultar los números de la línea de atención, véase el folleto de Precauciones de seguridad.





**El botón de encendido parpadea en rojo rápidamente.**



1 Apagar la máquina. Comprobar si la cápsula está bloqueada (véase la página 12). Desenchufar el enchufe de alimentación y esperar 20 minutos. Transcurrido este tiempo, enchufar el enchufe en la toma de corriente y encender la máquina.



2 Si el botón de encendido sigue parpadeando en rojo, llamar a la línea de atención de NESCAFÉ DOLCE GUSTO. Para consultar los números de la línea de atención, véase el folleto de Precauciones de seguridad.



## LÍNEAS DE ATENCIÓN

AL	0842 640 10	HK	2179 8888	MK	0800 00 200
AR	0800-999-8100	HR	0800 600 604	MT	80074114
AT	0800 365 23 48	HU	06 40 214 200	MY	1800 88 3633
BE	0800 93217	IE	00800 6378 5385	NL	0800-3652348
BG	0 800 1 6666	IT	800365234	NO	800 80 730
BR	0800 7762233	JP	81-35651-6848	PE	80010210
BS	0800 202 42		(máquinas)	PL	0800 174 902
CA	1 888 809 9267		81-35651-6847	PT	800 200 153
CH	0800 86 00 85		(cápsulas)	RO	0 800 8 637 853
CL	800 4000 22	KO	080-234-0070	RU	8-800-700-79-79
CZ	800 135 135	KS	0842 640 10	SE	020-29 93 00
DE	0800 365 23 48	KZ	8-800-080-2880	SG	1 800 836 7009
DK	35460100	LU	8002 3183	SK	0800 135 135
EE	6 177 441	LT	8 700 55 200	SL	080 45 05
ES	900 10 21 21	LV	67508056	SR	0800 000 100
FI	0800 0 6161	ME	020 269 902	UK	0800 707 6066
FIL	898-0061	MEX	5267 3304	UKR	0 800 50 30 10
FR	0 800 97 07 80		01800 365 2348	US	1-800-745-3391
GR	800 11 68068		(Lada sin costo)		



La garantía no cubre los aparatos que no funcionen o no funcionen correctamente porque no han sido debidamente descalcificados o no se ha hecho el mantenimiento correctamente.