



KRUPS

LUMIO

**MANUAL DE
USUARIO**



ÍNDICE DE CONTENIDOS

1. INDICACIONES DE SEGURIDAD.....	3
2. DESCRIPCIÓN GENERAL DE LA MÁQUINA.....	5
3. EJEMPLOS DE BEBIDAS.....	6
4. RECOMENDACIONES PARA UN USO SEGURO.....	7
5. PRIMERA PUESTA EN FUNCIONAMIENTO.....	8
6. PREPARACIÓN DE UNA BEBIDA.....	9
6.1 UNA CÁPSULA (P. EJ. LUNGO)	9
6.2 DOS CÁPSULAS (P. EJ. CAPPUCCINO)	10
7. LIMPIEZA.....	12
8. DESCALCIFICAR AL MENOS CADA 3 Ó 4 MESES.....	13
9. RESOLUCIÓN DE PROBLEMAS.....	15
9.1 LA LUZ INDICADORA CAMBIA A COLOR NARANJA.	15
9.2 NO SALE LÍQUIDO - ¿NO HAY AGUA?	15
9.3 NO SALE LÍQUIDO - ¿CÁPSULA/INYECTOR BLOQUEADA/O?	16
9.4 VARIOS	17

1. INDICACIONES DE SEGURIDAD

1. Lea todas las instrucciones y siga las indicaciones de seguridad. Cualquier tipo de uso indebido del aparato puede ocasionar una lesión potencial.
2. Conecte el aparato solo a una toma de red con conexión a tierra. La tensión eléctrica debe ser la misma que la detallada en la placa de tipo. La utilización de una conexión incorrecta anularía la garantía y podría ser peligroso.
3. Este aparato está concebido para ser utilizado únicamente en el ámbito doméstico. No está concebido para ser utilizado en los siguientes ámbitos y por tanto la garantía no tendrá aplicación para:
 - áreas de cocina para el personal en tiendas, oficinas y otros entornos de trabajo;
 - casas rurales;
 - por los clientes en hoteles, moteles y otros entornos de tipo residencial;
 - entornos de tipo “alojamiento y desayuno”;
4. Su aparato está diseñado únicamente para uso doméstico dentro de casa y hasta una altitud de 3400 m.
5. El fabricante no aceptará la responsabilidad derivada de cualquier uso inadecuado o incumplimiento de las instrucciones y, por consiguiente, la garantía no tendrá aplicación.
6. Recomendamos usar las cápsulas NESCAFÉ® Dolce Gusto® diseñadas y comprobadas para la máquina NESCAFÉ® Dolce Gusto®. Han sido diseñadas para interactuar conjuntamente. Esta interacción proporciona la calidad en taza por la que NESCAFÉ® Dolce Gusto® es conocida. Cada cápsula está diseñada para preparar una taza perfecta y no puede ser reutilizada.
7. No retire las cápsulas calientes con la mano. Use siempre la manija del soporte de la cápsula para desechar las cápsulas usadas.
8. Utilice siempre el aparato sobre una superficie plana, estable, resistente al calor y lejos de fuentes de calor o salpicaduras de agua. Este aparato no se debe colocar en un armario cuando esté en uso.
9. Para proteger contra el fuego, las descargas eléctricas y las lesiones físicas, no sumerja el cable eléctrico, los enchufes o el aparato dentro de agua u otro líquido. Evite que se derrame sobre el enchufe. No toque nunca el cable eléctrico con las manos mojadas. No llene en exceso el depósito de agua.
10. En caso de emergencia: retire inmediatamente el enchufe de la toma de corriente.
11. Es necesario estrechar la vigilancia cuando se utilice el aparato cerca de niños. Mantenga el aparato / el cable eléctrico / el soporte de la cápsula fuera del alcance de los niños. Los niños deben ser supervisados para asegurarse de que no jueguen con el aparato. No deje nunca el aparato sin supervisión mientras se prepara una bebida.
12. Este aparato no está diseñado para su uso por parte de niños o personas con capacidades físicas, sensoriales o mentales reducidas o experiencia y conocimientos insuficientes, a menos que hayan recibido supervisión o instrucción en relación al uso del aparato por parte de un responsable al objeto de velar por su seguridad. Aquellas personas que posean una comprensión limitada o no tengan conocimiento sobre el funcionamiento y el uso de este aparato, deberán leer primero y entender totalmente el contenido de este manual de usuario y, cuando sea necesario, deberán solicitar orientación adicional sobre su funcionamiento y uso a la persona responsable de su seguridad.
13. No use el aparato sin bandeja recoge gotas ni rejilla recoge gotas excepto cuando se utilice una taza muy alta. No use el aparato para la preparación de agua caliente.
14. Por razones de salubridad, llene siempre el depósito de agua con agua potable fresca.
15. Tras el uso del aparato, extraiga siempre la cápsula y limpie el soporte de la cápsula. Vacíe y limpie la bandeja de goteo diariamente y también el depósito de cápsulas (si se dispone de él). Las personas con alergias alimentarias deben enjuagar el aparato conforme al procedimiento de limpieza.
16. La superficie del elemento de calentamiento presenta calor residual después del uso y las carcasas de plástico pueden notarse calientes al tacto durante varios minutos después del uso.
17. Desconecte el aparato de la toma de red cuando no se utilice.
18. Desconecte el aparato de la toma de corriente antes de la limpieza. Deje que el aparato se enfríe antes de poner o quitar piezas y antes de limpiarlo. No limpie nunca en mojado ni sumerja el aparato en ningún líquido. No limpie nunca el aparato bajo el chorro del agua. No utilice nunca detergentes para limpiar el aparato. Limpie el aparato solo con esponjas/cepillos suaves. El depósito de agua debe limpiarse con un cepillo seguro para alimentos
19. No ponga nunca la máquina boca abajo.
20. Si se ausenta durante largos períodos de tiempo, en vacaciones, etc., debe vaciar, limpiar y desenchufar el aparato. Enjuáguelo antes de volver a utilizarlo. Realice el ciclo de enjuague antes de volver a utilizar el aparato
21. No apague el aparato durante el proceso de descalcificación. Enjuague el depósito de agua y limpie el aparato para evitar cualquier residuo del agente de descalcificación.
22. NESCAFÉ® Dolce Gusto® Toda operación, limpieza y mantenimiento diferentes al uso normal deben ser realizados por los centros de servicio postventa designados por la línea de atención de NESCAFÉ® Dolce Gusto®. No desmonte el aparato ni ponga nada dentro de sus aberturas.
23. En caso de uso intensivo sin permitir suficiente tiempo de enfriamiento, el aparato dejará de funcionar temporalmente y el indicador luminoso parpadeará en rojo. De este modo se protege el aparato frente al sobrecalentamiento. Apague el

- aparato durante 20 minutos y deje que se enfríe.
24. No utilice ningún aparato con un cable o enchufe dañado. Si el cable de alimentación está dañado, debe ser reemplazado por el fabricante, su agente de servicio o por personal cualificado a fin de evitar situaciones de peligro. No utilice ningún aparato que funcione mal o que presente cualquier tipo de daño. Desenchufe el cable inmediatamente. Devuelva el aparato dañado al centro de servicio autorizado más cercano designado por la línea de atención de NESCAFÉ® Dolce Gusto®.
 25. El uso de accesorios no recomendados por el fabricante del aparato puede ser causa de fuego, cortocircuitos o lesiones físicas.
 26. No deje que el cable eléctrico sobresalga por el borde de la mesa o mostrador, ni que toque superficies calientes o bordes afilados. No deje que el cable cuelgue (riesgo de tropezar). No toque nunca el cable eléctrico con las manos mojadas.
 27. No coloque el aparato sobre quemadores de gas o eléctricos ni cerca de ellos, ni tampoco en un horno caliente.
 28. Para desconectar, retire el enchufe de la toma de corriente. No lo desenchufe jalando el cable.
 29. Inserte siempre el soporte de la cápsula en la máquina para preparar una bebida. No retire el soporte de la cápsula antes de que el indicador pare de parpadear. El aparato no funcionará si el soporte de la cápsula no está insertado.
 30. Las máquinas están equipadas con una manija de bloqueo: pueden producirse quemaduras si se abre la manija de bloqueo durante los ciclos de preparación. No tire de la manija de bloqueo antes de que las luces de la máquina dejen de parpadear.
 31. No ponga los dedos debajo de la salida durante la preparación de bebidas.
 32. No toque el inyector del cabezal de la máquina.
 33. No transporte nunca el aparato sujetándolo por el cabezal de la máquina.
 34. El soporte de la cápsula está equipado con un imán permanente. Evite la colocación del soporte de la cápsula cerca de aparatos y objetos que puedan dañarse por efecto del magnetismo, p. ej. tarjetas de crédito, unidades USB y otros dispositivos de datos, cintas de vídeo, monitores de televisión y ordenador con tubos de imagen, relojes mecánicos, audífonos y altavoces.
 35. Para pacientes con marcapasos o desfibriladores: no coloque el soporte de la cápsula directamente sobre el marcapasos o desfibrilador.
 36. Si la toma de corriente no coincide con el enchufe del aparato, encargue la sustitución del enchufe por un tipo adecuado a los centros de servicio postventa designados por la línea de atención de NESCAFÉ® Dolce Gusto® . hotline.
 37. El embalaje está compuesto de materiales reciclables. Póngase en contacto con su ayuntamiento o autoridad local para obtener más información acerca de los programas de reciclaje. Su aparato contiene valiosos materiales recuperables o reciclables.
 38. Para obtener orientación adicional sobre cómo utilizar el aparato,

- consulte el manual de usuario www.dolce-gusto.com o llame al número de la línea de atención de NESCAFÉ® Dolce Gusto®.
39. Mantenga la máquina y el cable fuera del alcance de los niños menores de 8 años. Los niños no deben jugar con la máquina.
 40. Este aparato puede ser utilizado por niños a partir de 8 años y por personas con capacidades físicas, sensoriales o mentales limitadas o insuficiente experiencia y conocimientos, siempre que sean supervisados o estén instruidos en relación al uso seguro del aparato y entiendan los riesgos que entraña.
 41. La limpieza y el mantenimiento por parte del usuario no deben ser realizados por niños a menos que tengan más de 8 años y estén supervisados por un adulto.



Para reducir el riesgo de incendio o descarga eléctrica, no retire la tapa. En el interior no hay piezas útiles para el usuario. La reparación solo debe ser realizada por personal de servicio autorizado.

SOLO MERCADOS EUROPEOS:

Piense en el medio ambiente.



Su aparato contiene valiosos materiales recuperables o reciclables.

Deséchelo en un punto de recogida selectiva local o un centro de servicio aprobado donde será eliminado adecuadamente. La Directiva Europea 2012/19/UE sobre residuos de aparatos eléctricos y electrónicos (RAEE), establece que los electrodomésticos usados no deben eliminarse con los residuos urbanos normales sin clasificar. Los aparatos antiguos tienen que ser recogidos por separado para optimizar la clasificación y reciclado de sus piezas y reducir el impacto en la salud humana y el medio ambiente.

La garantía no cubre los aparatos que no funcionen o no lo hagan correctamente a causa de no haber recibido el mantenimiento adecuado y/o no haber sido descalcificados.

2. DESCRIPCIÓN GENERAL DE LA MÁQUINA



1. Depósito de agua
2. Palanca de selección
3. Posición «Frio»
4. Parada
5. Posición «Caliente»
6. Selector de volumen
7. Luz indicadora
8. Función de volumen XL
9. Display de volumen
10. Soporte de la cápsula
11. Inyector
12. Herramienta de enjuague
13. Manija de bloqueo
14. Aguja de limpieza
15. Bandeja recoge gotas
16. Rejilla recoge gotas

MODO ECONÓMICO:

Después de 1 minutos sin usarse.



Debe tenerse en cuenta que el aparato sigue consumiendo electricidad cuando está en modo eco (0,4 W/hora).

DATOS TÉCNICOS

ES: 220-240 V, 50/60 Hz, 1340-1600 W

P máx. 15 bar

1 L

~2,5 kg

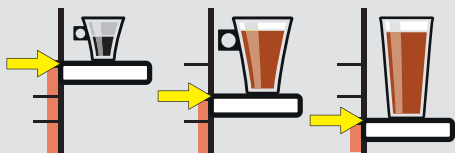
5-45 °C
41-113 °F

A = 17,6 cm
B = 36,8 cm
C = 22,2 cm



3. EJEMPLOS DE BEBIDAS

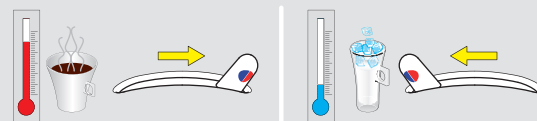
Ajuste la bandeja recoge gotas.



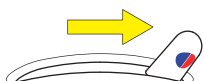
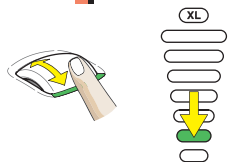
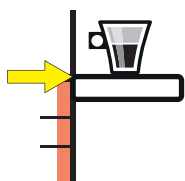
Seleccione cantidad de bebida



Seleccione caliente o frío

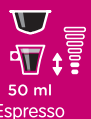


ESPRESSO



35 ml

Ristretto



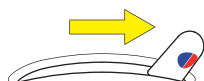
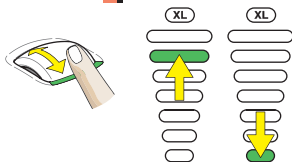
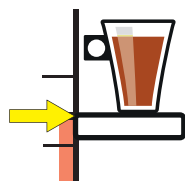
50 ml

Espresso
Espresso Intenso

CAPPUCCINO



① + ②



200 ml



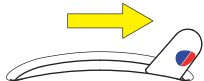
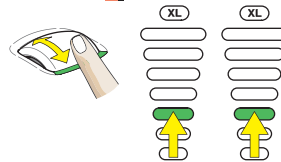
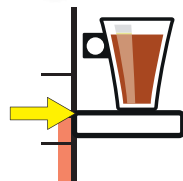
40 ml

= 240 ml

CHOCOCINO



① + ②



100 ml



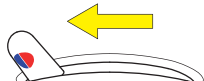
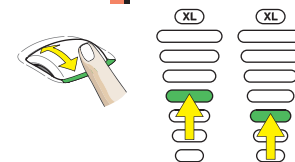
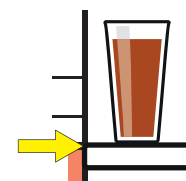
110 ml

= 210 ml

CAPPUCCINO ICE



① + ②



30 g

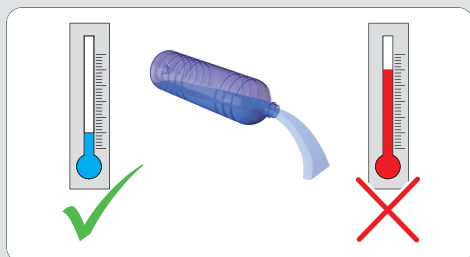
125 ml



85 ml

= 240 ml

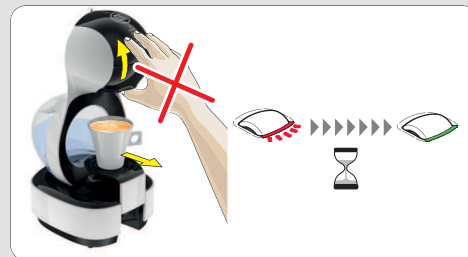
4. RECOMENDACIONES PARA UN USO SEGURO



- ⚠ ¡No añada nunca agua caliente al depósito de agua!
- ⚠ Para el enjuague y la preparación de bebidas use solo agua potable fresca.



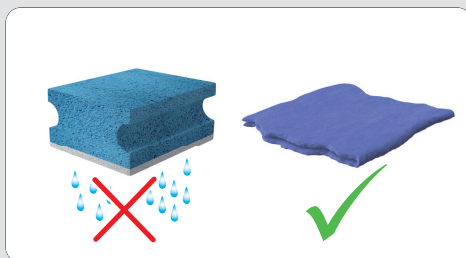
- ⚠ ¡Mantenga siempre la máquina vertical!



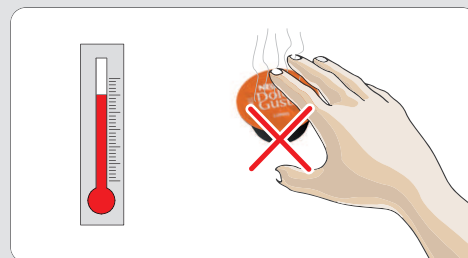
- ⚠ Después de terminada la preparación, la luz indicadora parpadea en rojo durante unos segundos. ¡No abra la manija de bloqueo durante este intervalo!



- ⚠ No toque el enchufe con las manos húmedas. No toque la máquina con las manos húmedas.



- ⚠ No use nunca una esponja mojada. Use solo un trapo suave y húmedo para limpiar la parte superior de la máquina.



- ⚠ ¡No toque la cápsula usada después de la preparación de bebida! ¡Superficie caliente, riesgo de quemaduras!



- ⚠ No use la herramienta de enjuague para la preparación de té o agua caliente.



- ⚠ SI SE DEJA SIN USAR DURANTE MÁS DE 2 DÍAS: llene el depósito de agua con agua potable fresca e insértelo en la máquina. Enjuague la máquina, siga para ello las instrucciones de 7. «Limpieza» en la página 12, empezando con el paso 4.

5. PRIMERA PUESTA EN FUNCIONAMIENTO



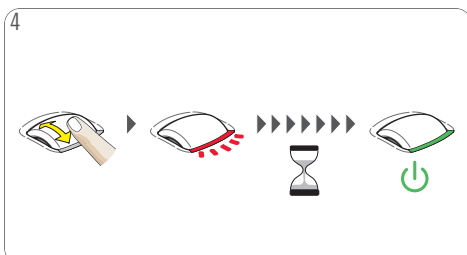
1 Enjuague el depósito de agua manualmente con agua potable fresca. Llene el depósito con agua potable fresca. Inserte el depósito de agua en la máquina. Abra la manija de bloqueo.



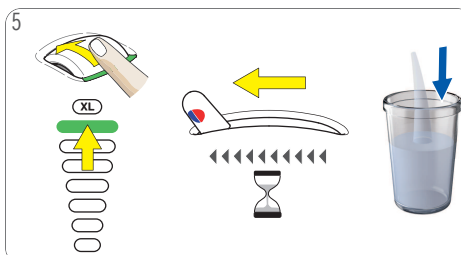
2 Tome el soporte de la cápsula y presione la pestaña de bloqueo para abrirlo. Asegúrese de que la herramienta de enjuague esté en el soporte de la cápsula. Cierre el soporte de la cápsula.



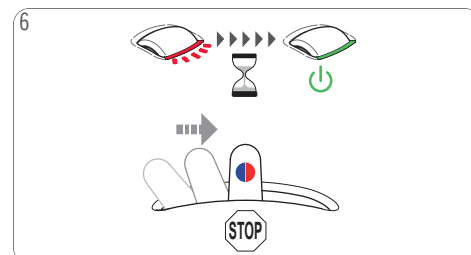
3 Inserte el soporte de la cápsula en la máquina. Cierre la manija de bloqueo. Coloque un depósito grande vacío debajo de la salida de café. Asegúrese de usar la tensión eléctrica correcta tal como figura en 2. «DESCRIPCIÓN GENERAL DE LA MÁQUINA» en la página 5. Conecte el enchufe de alimentación a la toma de corriente.



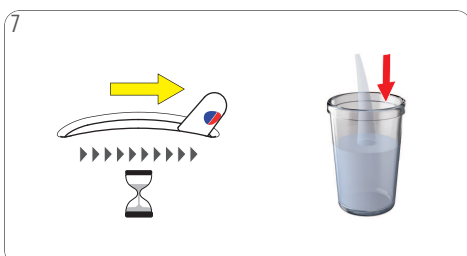
4 Encienda la máquina desplazando el selector de volumen. La luz indicadora comienza a parpadear en rojo mientras la máquina se calienta durante aproximadamente 40 segundos. A continuación, el indicador se ilumina permanentemente en verde. La máquina está lista para utilizarse.



5 Ajuste el display de volumen al 7 con el selector de volumen. Empuje la palanca de selección a la posición "FRÍA". Se inicia el enjuague de la máquina.



6 Espere hasta que el flujo de agua pare. La luz indicadora parpadea en rojo durante unos segundos y cambia a verde permanente. La palanca vuelve de nuevo a la posición «Parada».



7 Empuje la palanca de selección a la posición "CALIENTE". Se inicia el enjuague de la máquina.



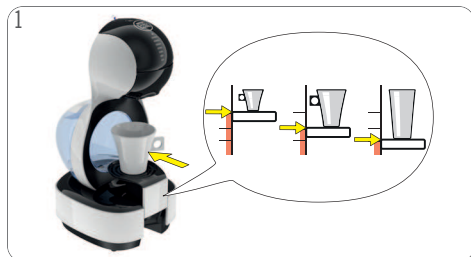
8 Espere hasta que la palanca se desplace a la posición "PARADA". Abra la manija de bloqueo. Retire el soporte de la cápsula. Abra el soporte de la cápsula. Retire la herramienta de enjuague. Guárdelo en un lugar seguro para su posterior limpieza o descalcificación. Vuelva a insertar el soporte de la cápsula.



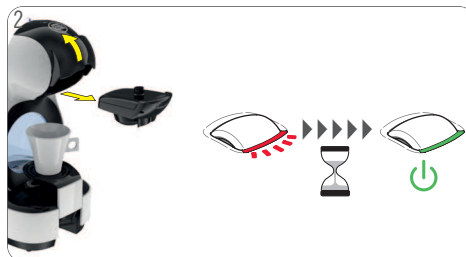
9 Vacíe el depósito. Llene el depósito con agua potable fresca. Inserte el depósito de agua en la máquina. La máquina está lista para utilizarse.

6. PREPARACIÓN DE UNA BEBIDA

6.1 UNA CÁPSULA (P. EJ. LUNGO)



1 Ajuste la posición de la bandeja recoge gotas. Coloque una taza del tamaño correcto sobre la bandeja recoge gotas. Vea 3. «EJEMPLOS DE BEBIDAS» o el paquete. Compruebe si el depósito de agua contiene suficiente agua potable fresca.



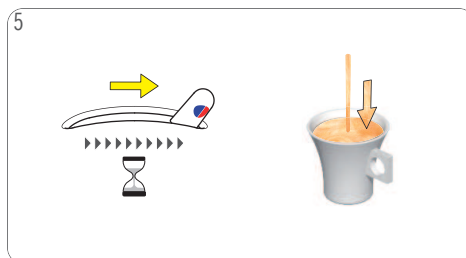
2 Abra la manija de bloqueo. Retire el soporte de la cápsula. La máquina se enciende automáticamente. La luz indicadora comienza a parpadear en rojo mientras la máquina se calienta durante aproximadamente 40 segundos. A continuación, el indicador se ilumina permanentemente en verde. La máquina está lista para utilizarse.



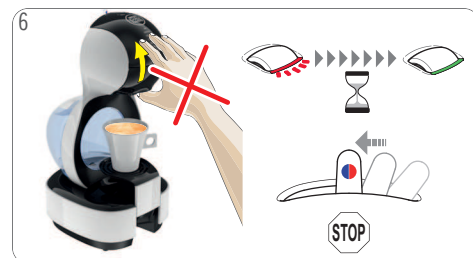
3 Use el selector de volumen para ajustar el display de volumen de acuerdo con el número de barras indicado en la cápsula o seleccione el número de barras a su propio gusto. Seleccione bebida XL para una taza extra grande. Espere alrededor de 1,5 min si desea preparar una segunda taza extra grande.



4 Abra el soporte de la cápsula. Asegúrese de que la herramienta de enjuague no esté dentro. Inserte la cápsula en el soporte de la cápsula. Cierre el soporte de la cápsula. Insértelo de nuevo en la máquina. Cierre la manija de bloqueo.



5 Empuje la palanca de selección a la posición "CALIENTE" o "FRÍA" como se recomienda en los packs de cápsulas. Se inicia la preparación de bebida. Espere hasta que la extracción finalice. La extracción puede detenerse manualmente en cualquier momento moviendo la palanca de nuevo a la posición «PARADA».



6 Después de terminada la preparación, la luz indicadora parpadea en rojo durante unos segundos y cambia a verde permanentemente. La palanca vuelve de nuevo a la posición «Parada». ¡No abra la manija de bloqueo durante este intervalo!



7 Una vez que la extracción ha finalizado, retire la taza de la bandeja recoge gotas.



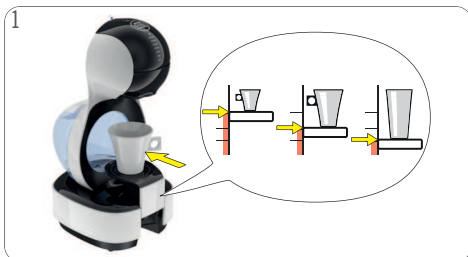
8 Abra la manija de bloqueo. Retire el soporte de la cápsula. Abra el soporte de la cápsula. Retire la cápsula usada. Ponga la cápsula usada en el depósito de desperdicios. Preste atención a no tirar el soporte de la cápsula.



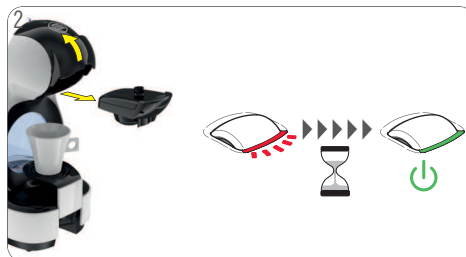
9 Enjuague el soporte de la cápsula con agua potable fresca por ambos lados. Seque el soporte de la cápsula. Insértelo de nuevo en la máquina. Disfrute de su bebida.

6. PREPARACIÓN DE UNA BEBIDA

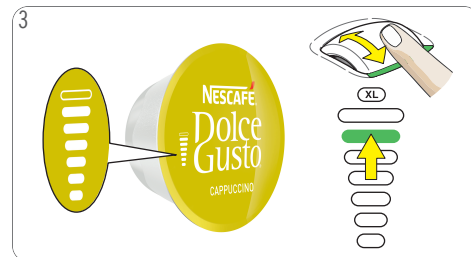
6.2 DOS CÁPSULAS (P. EJ. CAPPUCINO)



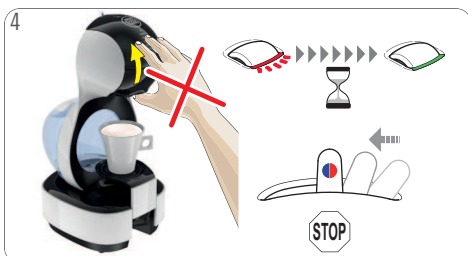
1 Ajuste la posición de la bandeja recoge gotas. Coloque una taza del tamaño correcto sobre la bandeja recoge gotas. Vea 3. «EJEMPLOS DE BEBIDAS» o el paquete. Compruebe si el depósito de agua contiene suficiente agua potable fresca.



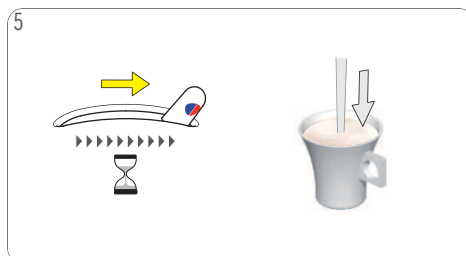
2 Abra la manija de bloqueo. Retire el soporte de la cápsula. La máquina se enciende automáticamente. La luz indicadora comienza a parpadear en rojo mientras la máquina se calienta durante aproximadamente 40 segundos. A continuación, el indicador se ilumina permanentemente en verde. La máquina está lista para utilizarse.



3 Use el selector de volumen para ajustar el display de volumen de acuerdo con el número de barras indicado en la cápsula o seleccione el número de barras a su propio gusto. Seleccione bebida XL para una taza extra grande. Espere alrededor de 1,5 min si desea preparar una segunda taza extra grande.



4 Abra el soporte de la cápsula. Asegúrese de que la herramienta de enjuague no esté dentro. Inserte la primera cápsula en el soporte de la cápsula. Cierre el soporte de la cápsula. Insértelo de nuevo en la máquina. Cierre la manija de bloqueo.



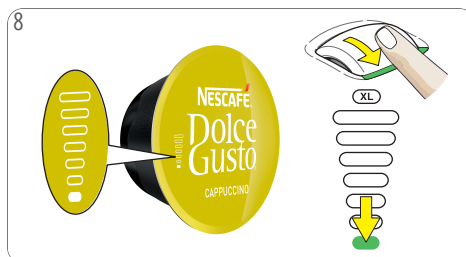
5 Empuje la palanca de selección a la posición "CALIENTE" o "FRÍA" como se recomienda en los packs de cápsulas. Se inicia la preparación de bebida. Espere hasta que la extracción finalice. La extracción puede detenerse manualmente en cualquier momento moviendo la palanca de nuevo a la posición «PARADA».



6 Después de terminada la preparación, la luz indicadora parpadea en rojo durante unos segundos y cambia a verde permanentemente. La palanca vuelve de nuevo a la posición «PARADA». ¡No abra la manija de bloqueo durante este intervalo!



7 Abra la manija de bloqueo. Retire el soporte de la cápsula. Abra el soporte de la cápsula. Retire la cápsula usada. Ponga la cápsula usada en el depósito de desperdicios. Preste atención a no tirar el soporte de la cápsula.



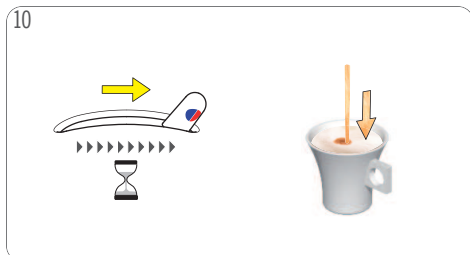
8 Use el selector de volumen para ajustar el display de volumen de acuerdo con el número de barras indicado en la cápsula o seleccione el número de barras a su propio gusto.



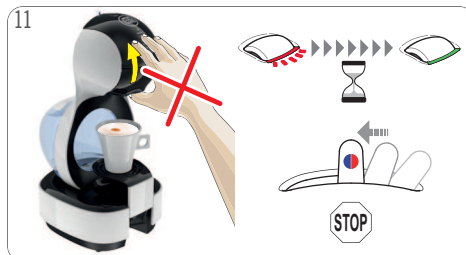
9 Inserte la segunda cápsula en el soporte de la cápsula. Cierre el soporte de la cápsula. Insértelo de nuevo en la máquina. Cierre la manija de bloqueo.

6. PREPARACIÓN DE UNA BEBIDA

6.2 DOS CÁPSULAS (P. EJ. CAPPUCCINO)



Empuje la palanca de selección a la posición "CALIENTE" o "FRÍA" como se recomienda en los packs de cápsulas. Se inicia la preparación de bebida. Espere hasta que la extracción finalice. La extracción puede detenerse manualmente en cualquier momento moviendo la palanca de nuevo a la posición «PARADA».



Después de terminada la preparación, la luz indicadora parpadea en rojo durante unos segundos y cambia a verde permanentemente. La palanca vuelve de nuevo a la posición «Parada». **¡No abra la manija de bloqueo durante este intervalo!**



Una vez que la extracción ha finalizado, retire la taza de la bandeja recoge gotas.



Abra la manija de bloqueo. Retire el soporte de la cápsula. Abra el soporte de la cápsula. Retire la cápsula usada. Ponga la cápsula usada en el depósito de desperdicios. Preste atención a no tirar el soporte de la cápsula.



Enjuague el soporte de la cápsula con agua potable fresca por ambos lados. Seque el soporte de la cápsula. Insértelo de nuevo en la máquina. Disfrute de su bebida.

7. LIMPIEZA



Enjuague y limpie el depósito de agua. Use un cepillo limpio seguro para alimentos y detergente líquido según sea necesario. A continuación, rellene el depósito de agua con agua potable fresca e insértelo en la máquina. El depósito de agua no es apto para lavavajillas.



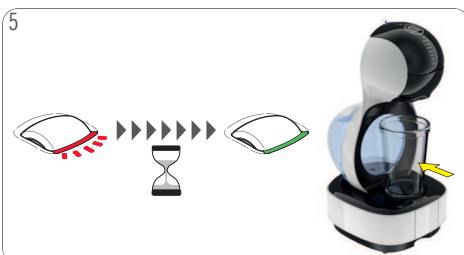
Enjuague la bandeja recoge gotas y la herramienta de enjuague con agua potable fresca. Limpie la bandeja recoge gotas con un cepillo seguro para alimentos que esté limpio. La bandeja recoge gotas no es apta para lavavajillas.



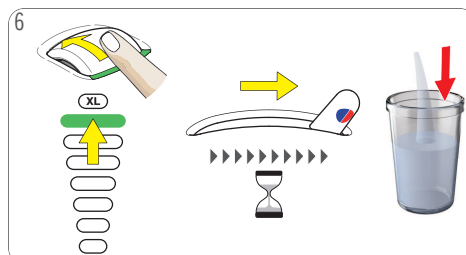
Limpie con líquido detergente y agua potable fresca ambos lados del soporte de la cápsula. Como alternativa puede lavarse en el lavavajillas. Séquelo a continuación.



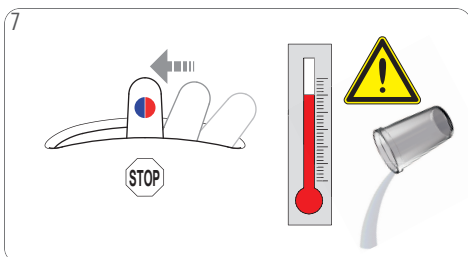
Abra la manija de bloqueo. Ponga la herramienta de enjuague dentro del soporte de la cápsula. Inserte el soporte de la cápsula en la máquina. Cierre la manija de bloqueo.



La máquina se enciende automáticamente. La luz indicadora comienza a parpadear en rojo mientras la máquina se calienta durante aproximadamente 40 segundos. A continuación, el indicador se ilumina permanentemente en verde. La máquina está lista para utilizarse. Coloque un depósito grande vacío debajo de la salida de café.



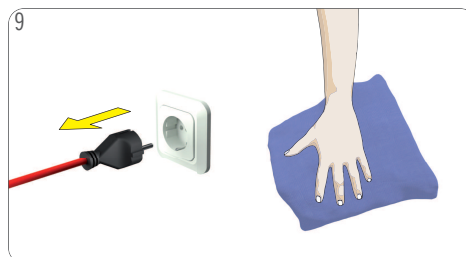
Ajuste el display de volumen al 7 con el selector de volumen. Empuje la palanca de selección a la posición "CALIENTE".



Espere hasta que la palanca se desplace a la posición "PARADA". El flujo de agua se para. Vacíe y limpie el depósito. **¡Advertencia: agua caliente! ¡Proceda con cuidado!**



Abra la manija de bloqueo. Retire el soporte de la cápsula. Retire la herramienta de enjuague. Guárdelo en un lugar seguro para su posterior limpieza o descalcificación. Vacíe el agua que pudiera haber en el depósito de agua.



Desenchufe el enchufe de alimentación. Limpie la máquina con un paño húmedo y suave. Séquela después con un paño seco y suave.

8. DESCALCIFICAR AL MENOS CADA 3 Ó 4 MESES



www.dolce-gusto.com

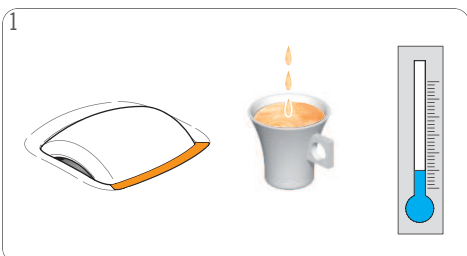
Use descalcificador líquido NESCAFÉ® Dolce Gusto®. Para hacer un pedido, llame a la línea de atención NESCAFÉ® Dolce Gusto® o visite el sitio web de NESCAFÉ® Dolce Gusto®.



¡No use vinagre para la descalcificación!



Evite el contacto del líquido de descalcificación con cualquier parte de la máquina.



1 Si la luz indicadora ha cambiado del verde permanente al naranja permanente (señal de descalcificación), si la bebida sale más lento de lo normal (incluso en goteo) o si sale más fría de lo normal, será necesario descalcificar la máquina.



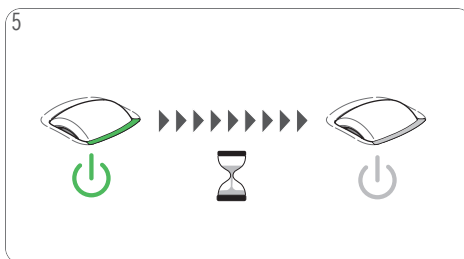
2 Vacíe el agua que pudiera haber en el depósito de agua.



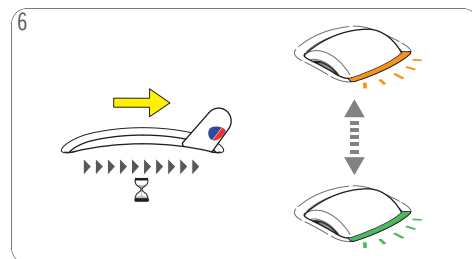
3 Mezcle 0.5 litros de agua potable fresca con un descalcificador en un recipiente de medición. Vierta la solución de descalcificación en el depósito de agua e inserte el depósito de agua en la máquina.



4 Abra la manija de bloqueo. Ponga la herramienta de enjuague dentro del soporte de la cápsula. Inserte el soporte de la cápsula en la máquina. Cierre la manija de bloqueo. Coloque un depósito grande vacío debajo de la salida de café.

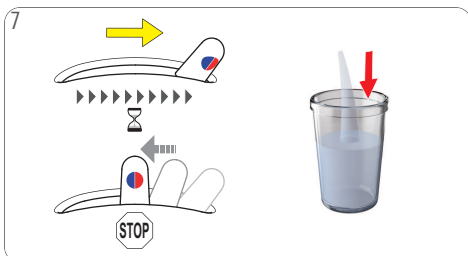


5 Asegúrese de que la máquina esté apagada (la luz indicadora se ha apagado).

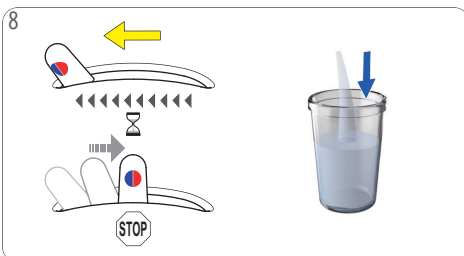


6 Empuje y mantenga la palanca de selección en la posición «CALIENTE» durante 10 segundos. Las luces del display de barras se apagan progresivamente.

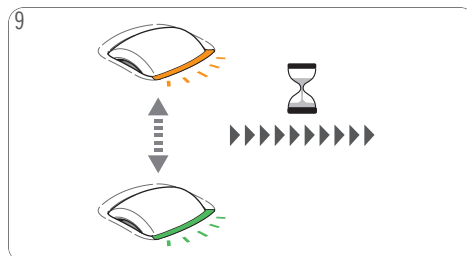
8. DESCALCIFICAR AL MENOS CADA 3 Ó 4 MESES



Empuje la palanca de selección a la posición "CALIENTE". La máquina se descalcifica en funcionamiento de inicio-parada durante aprox. 2 min. La palanca se desplaza de nuevo a la posición central.



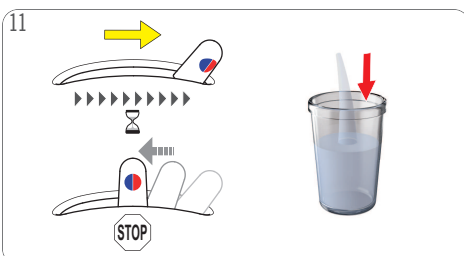
Empuje la palanca de selección a la posición "FRÍA". La máquina se descalcifica continuamente. La palanca se desplaza de nuevo a la posición central.



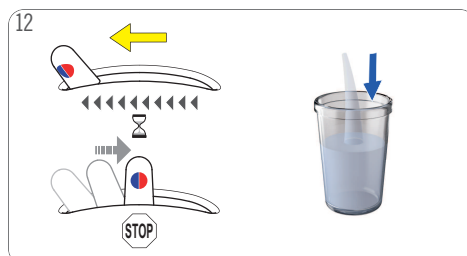
Para un mejor efecto del descalcificador, la máquina entra en un tiempo de espera de 2 minutos. Las luces del display de barras se apagan progresivamente.



Vacíe y limpie el depósito. Enjuague y limpie el depósito de agua. Use un cepillo limpio seguro para alimentos y detergente líquido según sea necesario. A continuación, rellene el depósito de agua con agua potable fresca e insértelo en la máquina.



Empuje la palanca de selección a la posición "CALIENTE". Espere hasta que la palanca se desplace a la posición "PARADA". El flujo de agua se para.



Empuje la palanca de selección a la posición "FRÍA". Espere hasta que la palanca se desplace a la posición "PARADA". El flujo de agua se para.



Retire el depósito. Vacíe y limpie el depósito. Retire el soporte de la cápsula. Retire la herramienta de enjuague. Guárdelo en un lugar seguro para su posterior limpieza o descalcificación. Enjuague el soporte de la cápsula con agua potable fresca por ambos lados. Vuelva a insertar el soporte de la cápsula.



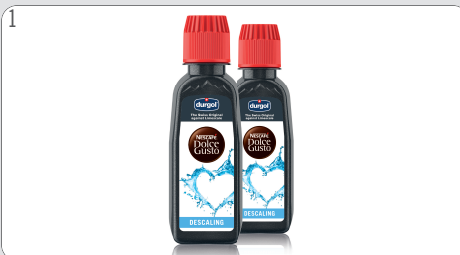
Limpie la máquina con un paño húmedo y suave. Séquela después con un paño seco y suave. Coloque la rejilla recoge gotas sobre la bandeja recoge gotas. Luego inserte la bandeja recoge gotas en la posición deseada.

9. RESOLUCIÓN DE PROBLEMAS

9.1 LA LUZ INDICADORA CAMBIA A COLOR NARANJA.

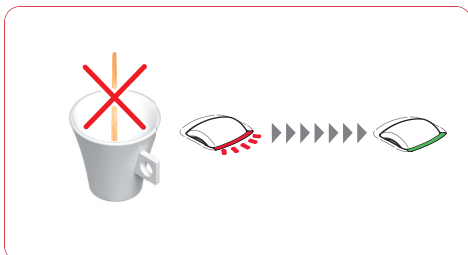


LA LUZ INDICADORA CAMBIA A COLOR NARANJA.

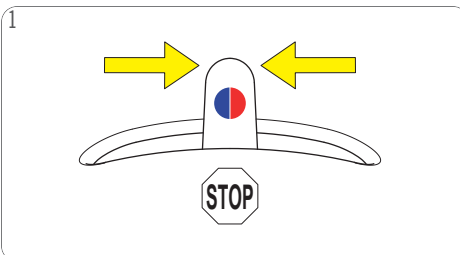


1
Esto significa que la máquina necesita ser descalcificada. Para hacerlo, siga las instrucciones de descalcificación. Vea 8. «Descalcificar al menos cada 3 ó 4 meses» en la página 13.

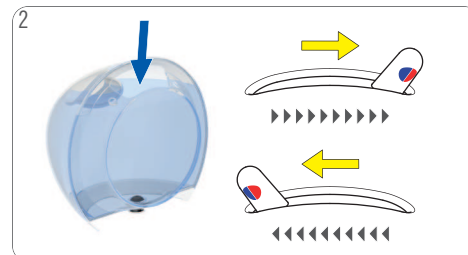
9.2 NO SALE LÍQUIDO – ¿NO HAY AGUA?



No sale líquido: la preparación de bebida se detiene parcialmente durante la dispensación o no llega a iniciarse. El display de volumen parpadea y la luz indicadora parpadea en rojo y verde rápidamente.



1
Empuje la palanca de selección a la posición "PARADA".



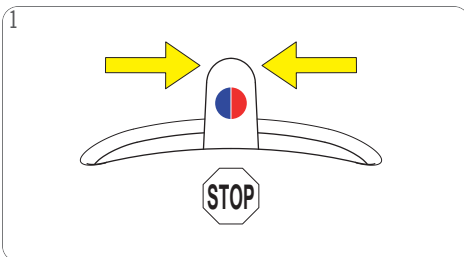
2
Compruebe si el depósito de agua contiene suficiente agua potable fresca. Si no es así, rellénelo con agua potable fresca y mueva la palanca de selección a la posición "CALIENTE" o "FRÍA" para continuar la preparación. Si el depósito de agua está lleno, proceda como se describe en «NO SALE LÍQUIDO – ¿CÁPSULA/INYECTOR BLOQUEADO?» en la página 16.

9. RESOLUCIÓN DE PROBLEMAS

9.3 NO SALE LÍQUIDO – ¿CÁPSULA/INYECTOR BLOQUEADA/O?



No sale líquido: la cápsula puede estar bloqueada y bajo presión.



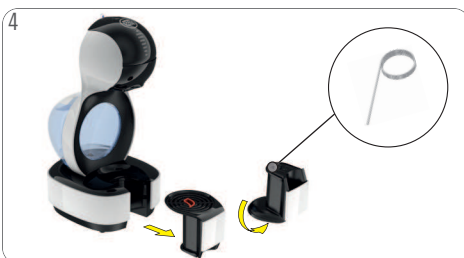
1 ¡Mantenga siempre la máquina vertical! Para detener la preparación, mueva la palanca de selección a la posición "PARADA".



2 No beba el café. Levante la manija de bloqueo. La máquina libera presión. Retire el soporte de la cápsula. Abra el soporte de la cápsula. Ponga la cápsula usada en el depósito de desperdicios.



3 Enjuague la máquina: Siga las instrucciones de 5. «PRIMERA PUESTA EN FUNCIONAMIENTO» en la página 8. Limpie con líquido detergente y agua potable fresca ambos lados del soporte de la cápsula. Enjuague la bandeja recoge gotas con agua potable fresca y límpiela con un cepillo limpio seguro para alimentos.



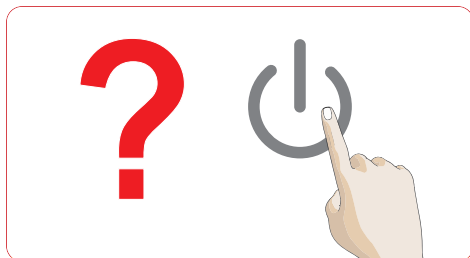
4 Retire e incline la bandeja de escurrido. Extraiga la aguja de limpieza. ¡Mantenga la aguja fuera del alcance de los niños!



5 Abra el soporte de la cápsula y limpie el inyector con la aguja de limpieza. Siga las instrucciones de 8. «Descalcificar al menos cada 3 ó 4 meses» en la página 13.

9. RESOLUCIÓN DE PROBLEMAS

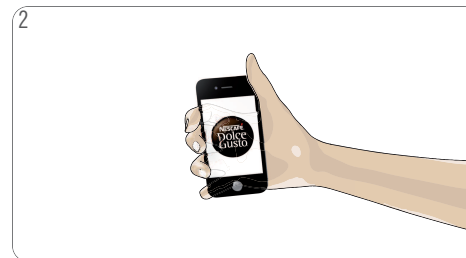
9.4 VARIOS



La máquina no puede encenderse.



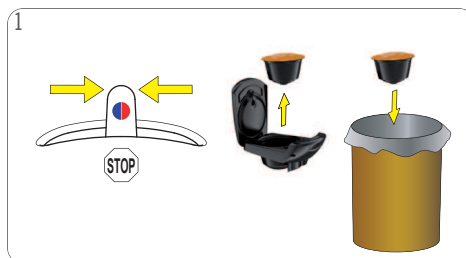
1
Compruebe que el enchufe de alimentación esté correctamente conectado a la toma de corriente. De ser así, compruebe su suministro eléctrico.



2
Si la máquina sigue sin poder encenderse, llame a la línea de atención de NESCAFÉ® Dolce Gusto®. Para consultar los números de la línea de atención, vea la última página.



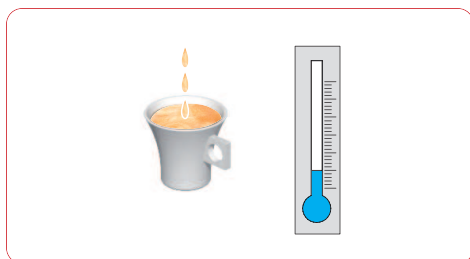
La bebida salpica en la salida de café.



1
Empuje la palanca de selección a la posición "PARADA". Retire el soporte de la cápsula. Ponga la cápsula usada en el depósito de desperdicios.



2
Inserte una cápsula nueva en el soporte de la cápsula e insértelo de nuevo en la máquina.



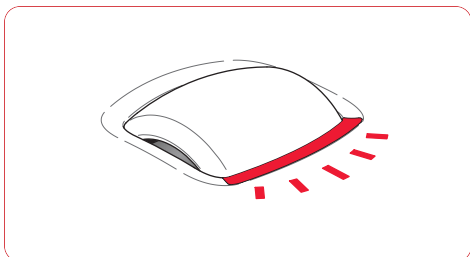
Si la bebida sale más lento de lo normal (incluso en goteo) o si sale más fría de lo normal, será necesario descalcificar la máquina.



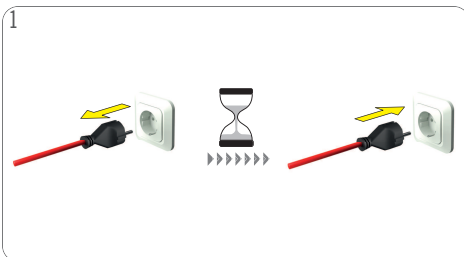
1
Para hacerlo, siga las instrucciones de descalcificación. Vea 8. «Descalcificar al menos cada 3 ó 4 meses» en la página 13.

9. RESOLUCIÓN DE PROBLEMAS

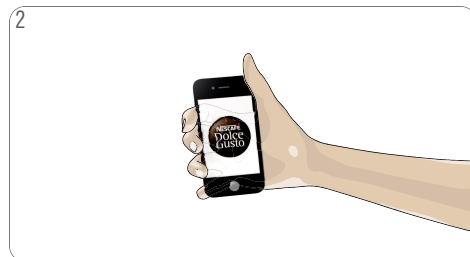
9.4 VARIOS



La luz indicadora parpadea en rojo velozmente.



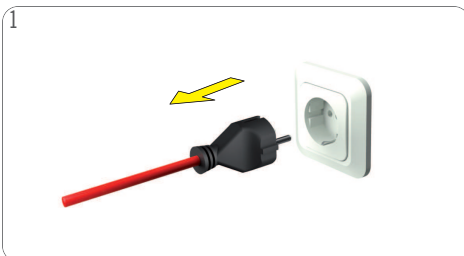
1
Compruebe si la cápsula está bloqueada, vea «NO SALE LÍQUIDO – ¿CÁPSULA/INYECTOR BLOQUEADO?» en la página 16. Desenchufe el enchufe de alimentación y espere 20 minutos. Conecte el enchufe de alimentación a la toma de corriente. La máquina se enciende automáticamente.



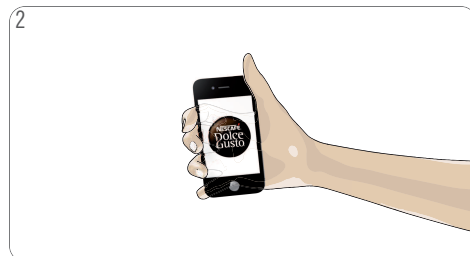
2
Si la luz indicadora sigue parpadeando en rojo, llame a la línea de atención de NESCAFÉ® Dolce Gusto®. Para consultar los números de la línea de atención, vea la última página.



Se acumula agua debajo o alrededor de la máquina. Limpie la fuga de agua alrededor del soporte de la cápsula durante la preparación de la bebida.



1
Desenchufe el enchufe de alimentación.



2
Llame a la línea de atención de NESCAFÉ® Dolce Gusto® o visite el sitio web de NESCAFÉ® Dolce Gusto®. Para consultar los números de la línea de atención, vea la última página.



El agua salpica en la salida de café durante el enjuague o la descalcificación.



1
Ponga la herramienta de enjuague dentro del soporte de la cápsula. Inserte el soporte de la cápsula en la máquina.





KRUPS



LÍNEAS DE ATENCIÓN

AE 800348786	GB 0800 707 6066	MK 0800 00 200	TH 1-800-295588
AL 0842 640 10	GR 800 11 68068	MT 80074114	0-2657-8601
AR 0800 999 81 00	GT 1-800-299-0019	MY 1800 88 3633	TR 0800 211 02 18
AT 0800 365 23 48	HK (852) 21798999	NI 1-800-4000	4 44 31 60
AU 1800 466 975	HN 800-2220-6666	NL 0800-3652348	TT (868) 663-7853
BA 0800 202 42	HR 0800 600 604	NO 800 80 730	TW 0800-000-338
BE 0800 93217	HU 06 40 214 200	NZ 0800 365 234	UA 0 800 50 30 10
BG 0 800 1 6666	ID 001803657121	PA 800-0000	US 1-800-745-3391
BR 0800 7762233	IE 00800 6378 5385	PE 80010210	UY 0800-2122
CA 1 888 809 9267	IL 1-700-50-20-54	PH 898-0061	VN 1800 6699
CH 0800 86 00 85	IT 800365234	PK 0800-62282	ZA +27 11 514 6116
CL 800 800 711	JO +962-65902998	PL 0800 174 902	
CO 01800-05-15566	JP 0120-879-816	PT 800 200 153	
CN 400 630 4868	KR 080-234-0070	PY 0800-112121	
CR 0800-507-4000	KW +965 22286847	QA +974-44587688	
CZ 800 135 135	KZ 8-800-080-2880	RO 0 800 8 637 853	
DE 0800 365 23 48	LB +961-4548595	RU 8-800-700-79-79	
DK 80 300 100	LU 8002 3183	SA 8008971971	
DO (809) 508-5100	LT 8 700 55 200	SE 020-299200	
EC 1800 637-853 (1800 NESTLE)	LV 67508056	SG 1 800 836 7009	
EE 6 177 441	MA 080 100 52 54	SI 080 45 05	
ES 900 10 21 21	ME 020 269 902	SK 0800 135 135	
FI 0800 0 6161	Middle East: +971 4- 8100081	SR 0800 000 100	
FR 0 800 97 07 80	MX 01800 365 2348	SV 800-6179	